

# Projet WEB BDD PHP

## Dossier de Conception

La partie IHM de ce dossier de conception est assez complète, mais manque de précision par endroits (en particulier la description technique du fonctionnement de chaque page pour laquelle manque le lien avec les actions réalisées sur la BD).  
Manque toutefois la conception des services PHP.

**GROUPE G1 - E**

01 avril 2019

BIETTE Rémi, HAAS Flavien, KOUMSAGA Carine, PALAFFRE Raphaël

# Table des matières

CAHIER DES CHARGES .....	3
INTRODUCTION .....	3
CONTEXTE DU PROJET .....	3
OBJECTIF .....	3
EXEMPLES DE SYSTEMES COMPARABLES.....	4
BLABLACAR.....	4
123ENVOITURE.COM .....	4
CARPOOLING.COM .....	4
PROFILS D'UTILISATEURS .....	5
UTILISATEUR NORMAL .....	5
ADMINISTRATEUR .....	5
UTILISATEUR SANS COMPTE .....	5
FONCTIONNALITES .....	6
MODULES DU SITE.....	6
CROQUIS DES PAGES .....	8
CONTRAINTES.....	18
SCENARIOS D'UTILISATION .....	19
DIAGRAMME DE CAS D'UTILISATIONS .....	19
CAS 1 : INSCRIPTION .....	20
CAS 2 : IDENTIFICATION .....	20
CAS 3 : DECONNEXION.....	21
CAS 4 : RECHERCHER TRAJET.....	21
CAS 5 : RESERVER UN TRAJET.....	22
CAS 6 : CONSULTER TRAJETS RESERVES .....	22
CAS 7 : ANNULER RESERVATION .....	23
CAS 8 : PROPOSER TRAJET .....	23
CAS 9 : CONSULTER TRAJETS PROPOSES .....	24
CAS 10 : MODIFIER UN TRAJET .....	24
CAS 11 : ANNULER UN TRAJET .....	25
CAS 12 : ENVOYER UN MESSAGE.....	25
CAS 13 : CONSULTER SON PROFIL .....	26
CAS 14 : MODIFIER SON PROFIL .....	26
CAS 15 : ADMINISTRATION.....	26
CHARTRE GRAPHIQUE .....	27
LE LOGOTYPE .....	27
LOGOTYPE ORIGINAL.....	27
DECLINAISON DU LOGOTYPE.....	27
COULEURS .....	28
LOGOTYPE SUR FOND COMPLEXE.....	29
LA TYPOGRAPHIE .....	30
EXEMPLE.....	30
SITE WEB .....	31
COULEURS .....	31
IMAGES.....	31
ICONES.....	32

ARCHITECTURES DES FICHIERS .....	33
CONTRAINTES .....	34
DEVELOPPEMENT .....	34
ERGONOMIQUE .....	34
STRUCTURELLE .....	34
GABARITS DE PAGE .....	35
DESCRIPTION DES PAGES .....	39
PAGE ACCUEIL : INDEX.PHP .....	39
INSCRIPTION.PHP .....	39
TABLEAUBORD.PHP .....	39
PUBLIE.PHP .....	40
RESERVE.PHP .....	40
RECEPTION.PHP .....	40
REÇU.PHP .....	40
LAISSES.PHP .....	40
PROFIL.PHP .....	41
VEHICULES.PHP.....	41
AJOUTERVEHICULE.PHP .....	41
RECHERCHE.PHP .....	41
DEPOSERTRAJET.PHP.....	42
LISTE.PHP .....	42
DEPOSERAVIS.PHP .....	42
ENVOI.PHP .....	42
DIAGRAMME DE SEQUENCE SYSTEME .....	43
BASE DE DONNEES.....	44
MODELE CONCEPTUEL DES DONNEES.....	44
MODELE LOGIQUE DES DONNEES.....	45

## Cahier des charges

Il est pas utile d'incorporer le cahier des charges dans ce document (même si vous en avez profité pour en mettre à jour certaines parties, sachant que cette mise à jour n'est demandée qu'à la fin du projet). Vous pouvez simplement, si besoin, fait référence à certains de ses chapitres.

## Introduction

## Contexte du projet

Le covoiturage qui existe maintenant depuis une décennie et qui est de plus en plus utilisé, a pour vocation de mettre en relation des personnes effectuant seules tout ou une partie d'un trajet identique, afin qu'elles voyagent désormais à plusieurs. Ce qui permet de diminuer le nombre de voitures en circulation pour un même déplacement.

C'est donc un moyen de :

- Réduire la pollution
- Economiser : les frais de trajet étant partagés, le déplacement revient beaucoup moins cher
- Favoriser les échanges entre citoyens

Pour mettre en place un tel système, il est nécessaire voire indispensable de définir un système de mise en relation qui permet une meilleure flexibilité que le stop, ainsi que la participation de nombreuses personnes car plus le nombre de participants est élevé, plus il y a de chances que chacun trouve une offre répondant à ses besoins.

La plateforme de covoiturage ici développée est basée sur la solidarité entre étudiants donc à but non lucratif. Elle permet ainsi de mettre en relation des étudiants empruntant le même trajet afin de partager leur voiture ce qui sera d'une aide pour ceux qui n'en possède pas et un moyen de réduire le nombre de voitures en circulation.

## Objectif

Permettre aux utilisateurs de cette plateforme de trouver rapidement un covoiturage à proximité à n'importe quel moment parmi plusieurs trajets proposés afin de faciliter leur déplacement. Mais aussi de pouvoir mettre en ligne une annonce dans le but de trouver des passagers pour le covoiturage.

## Exemples de systèmes comparables

Cette plateforme est comparable à plusieurs autres sites de covoiturage à la seule différence que ni le service de covoiturage ni le fonctionnement de notre plateforme n'est payant. Parmi ces sites on peut citer : Blablacar, 123envoiure.com, carpooling.com et bien d'autres.

### Blablacar

Blablacar anciennement nommé Covoiturage.fr est la plateforme n°1 de covoiturage en France. Il rassemble le plus grand nombre d'utilisateurs, ce qui constitue un avantage puisqu'il y a plus de chances de trouver le bon trajet.

Le détail des trajets est très bien réalisé, avec une grande quantité d'infos, temps de trajet, lieux de départ et d'arrivée, possibilités de détour, taille du bagage, nombre de places dispos, flexibilité de l'heure de départ, etc.

Sur Blablacar, l'accent est également porté sur la transparence des utilisateurs : chacun possède un profil, et les avis concernant le déroulement d'un voyage comme le niveau du conducteur deviennent un critère majeur pour faire un choix.

La possession d'une carte bancaire est obligatoire sur cette plateforme. Une petite taxe est prélevée à chaque réservation.

### 123envoiure.com

Son fonctionnement repose sur le même principe (recherche, proposition, réservation). Mais sur 123envoiure.com, on est libre de choisir son moyen de paiement, la réservation est sans engagement et plus directe.

La seule contrainte est qu'il y'a moins d'utilisateurs que sur Blablacar ce qui limite les trajets disponibles.

### Carpooling.com

C'est un site qui propose en plus des covoiturations pour un voyage à l'étranger. Carpooling conserve de plus un fonctionnement flexible : possibilité de réserver un trajet mais également de l'annuler simplement, en contactant le conducteur. L'argent ne transite pas par le site mais directement de la main à la main. Le contact libre, à tout moment de la réservation, entre conducteur et passager, sera apprécié par de nombreux covoitureurs.

## Profils d'utilisateurs

### Utilisateur normal

Il s'agit de toute personne possédant un compte sur la plateforme. Elle peut aussi bien être dans le rôle du covoitureur que du covoituré.

Ainsi, si l'utilisateur est un conducteur, qui propose des places libres dans sa voiture à travers une annonce sur la plateforme pour un trajet donné, il est le covoitureur.

Cependant l'utilisateur qui se connecte à la recherche d'un trajet (en tant que passager) sera dans le rôle du covoituré.

### Administrateur

L'administrateur peut absolument tout faire. C'est l'individu qui a la responsabilité de gérer les autres utilisateurs. Il peut par exemple supprimer un compte, enregistrer un utilisateur, modifier son profil, etc.

### Utilisateur sans compte

Un utilisateur sans compte peut simplement accéder à la page de création de comptes, il n'a pas accès au reste du site web.

## Fonctionnalités

### Modules du site

#### Module de gestions des utilisateurs

C'est la partie qui permet de s'inscrire sur la plateforme ou de modifier un profil déjà existant. Nous avons défini les fonctionnalités de ce module comme suit :

- Enregistrer un utilisateur
  - Modifier un utilisateur
  - Profil (conducteur ou voyageur)
  - Voiture
  - Info personnelle
- Supprimer un utilisateur (seulement accessible par l'administrateur)

#### Module de gestion des itinéraires

Il s'agit du module qui permet à un utilisateur de rechercher ou de proposer un trajet. Les fonctionnalités associées à ce module sont :

- Ajouter un trajet
- Modifier un trajet
  - Adresse de départ
  - Adresse d'arrivée
  - Etapes
  - Date et heure
  - Durée
- Supprimer un trajet
- Consulter les trajets proposés

#### Module de gestion des réservations

Ce module permet à l'utilisateur de réserver un trajet. Les fonctionnalités associées sont :

- Réserver un trajet
- Annuler une réservation

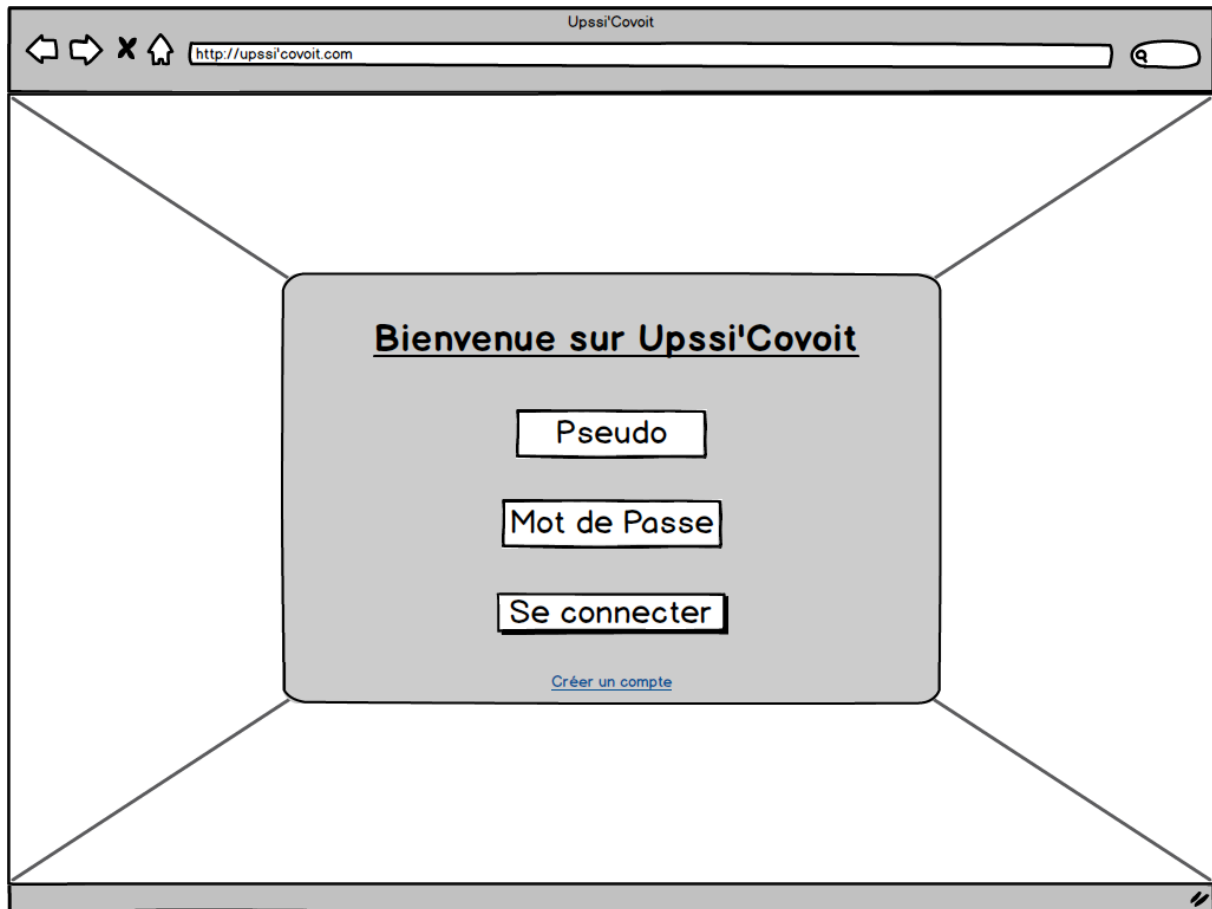
## Module de communication et de gestions des avis

Ce module met en place un système de communication en temps réel entre les utilisateurs partageant le même trajet, celui-ci va aussi permettre aux covoitureurs et covoiturés de laisser un avis sur l'utilisateur ayant partagé sa voiture. Les fonctionnalités associées sont les suivantes :

- Envoyer un message en temps réel
- Mettre un avis et une note



## Croquis des pages



Si l'utilisateur clique sur « Se connecter » il est redirigé vers la page « Tableau de bord » sinon il peut créer un compte en appuyant sur le lien « Créer un compte ».

Upssi'Covoit  
http://upssi'covoit.com

### Inscription

Pseudo

Mot de Passe

Veillez confirmer votre mot de passe

Adresse Mail

Numero de téléphone

Information du Vehicule

S'inscrire

Upssi'Covoit  
http://upssi'covoit.com

### Information du Vehicule

Immatriculation

Marque

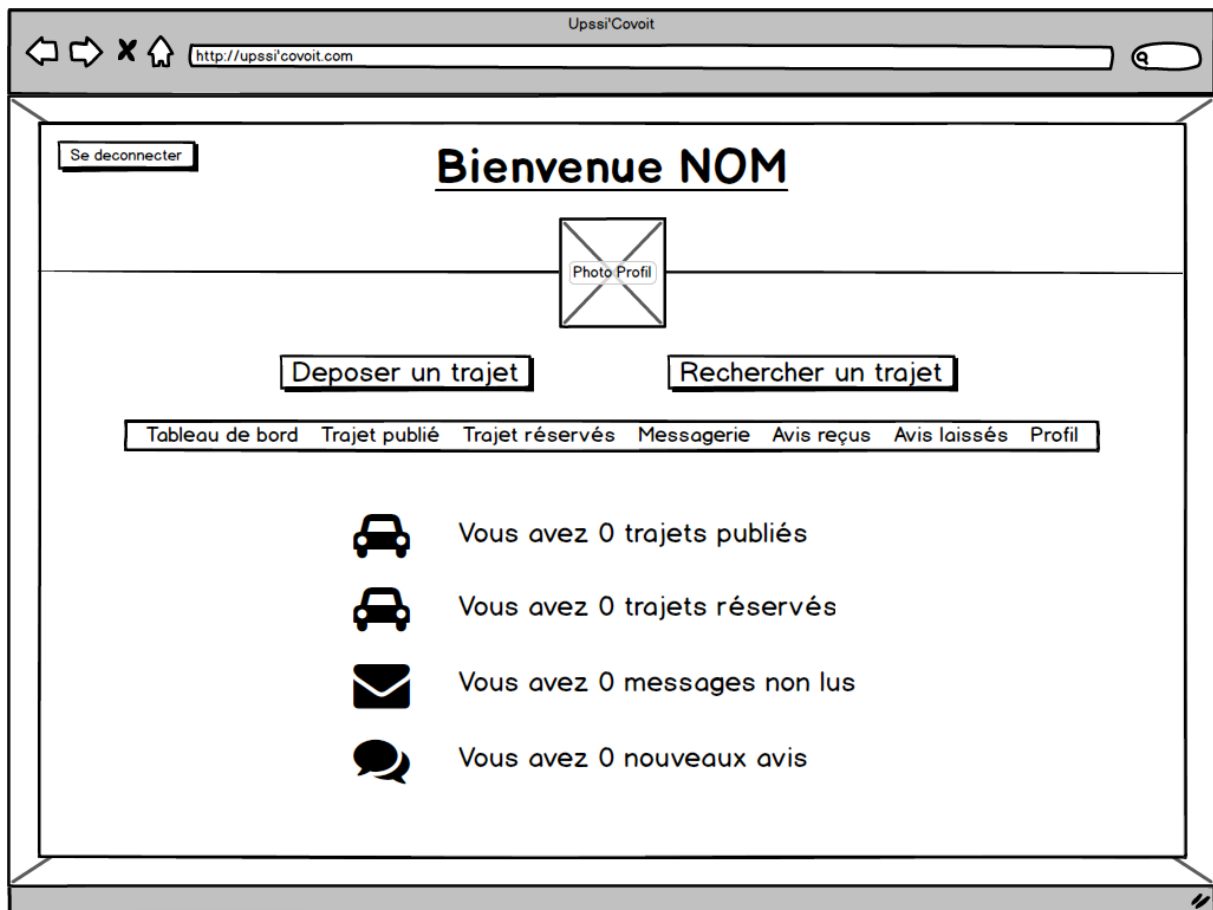
Modele

Annee

Nombre de places

Valider

Une fois que l'utilisateur a créé son compte, il est redirigé sur son « Tableau de Bord ».



Sur ce tableau de bord, l'utilisateur a une vision générale de son profil ainsi que de ses trajets, des messages et des avis.

De là il peut naviguer simplement entre les divers menus du site web où il trouvera les informations détaillées.

UppiCovoit

http://upssi.covoit.com

**Deposer un trajet**

Lieu de départ

Lieu d'arrivé

Etape

Date et Heure de depart

Nombre de places

Deposer

UppiCovoit

http://upssi.covoit.com

**Rechercher un trajet**

Lieu de départ

Lieu d'arrivé

Date et heure de depart

Rechercher

UpsiCovoit

http://upssi.covoit.com

## Liste des trajets

Trajets recherchés : Toulouse --> Albi

26 Février 2019 - 15h30 - Toulouse --> Albi : Aurélie	Reserver
26 Février 2019 - 12h30 - Toulouse --> Albi : Manon	Reserver
25 Février 2019 - 20h00 - Toulouse --> Albi : Gaetan	Reserver
25 Février 2019 - 18h30 - Toulouse --> Albi : Nicolas	Reserver
25 Février 2019 - 16h30 - Toulouse --> Albi : Marc	Reserver
25 Février 2019 - 15h30 - Toulouse --> Albi : Alexandra	Reserver

UpsiCovoit

http://upssi.covoit.com

## Trajets publiés

15 Janvier 2019 - Toulouse --> Tarbes		Effectué
8 Novembre 2018 - Aix en Provence --> Montpellier	Annuler	Non Effectué
7 Septembre 2018 - Agen --> Toulouse		Effectué
15 Aout 2018 - Rodez --> Millau		Effectué
17 Juillet 2018 - Pau --> Narbonne	Annuler	Non Effectué
10 Juillet 2018 - Albi --> Bordeaux		Effectué
12 Mai 2018 - Toulouse --> Montpellier		Effectué

UppiCovoit

http://upssi'covoit.com

## Trajets réservés

15 Janvier 2019 - Toulouse --> Tarbes	Deposer un avis	Effectué
8 Novembre 2018 - Aix en Provence --> Montpellier	Annuler	Non Effectué
7 Septembre 2018 - Agen --> Toulouse	Deposer un avis	Effectué
15 Aout 2018 - Rodez --> Millau	Deposer un avis	Effectué
17 Juillet 2018 - Pau --> Narbonne	Annuler	Non Effectué
10 Juillet 2018 - Albi --> Bordeaux	Deposer un avis	Effectué
12 Mai 2018 - Toulouse --> Montpellier	Deposer un avis	Effectué

UppiCovoit

http://upssi'covoit.com

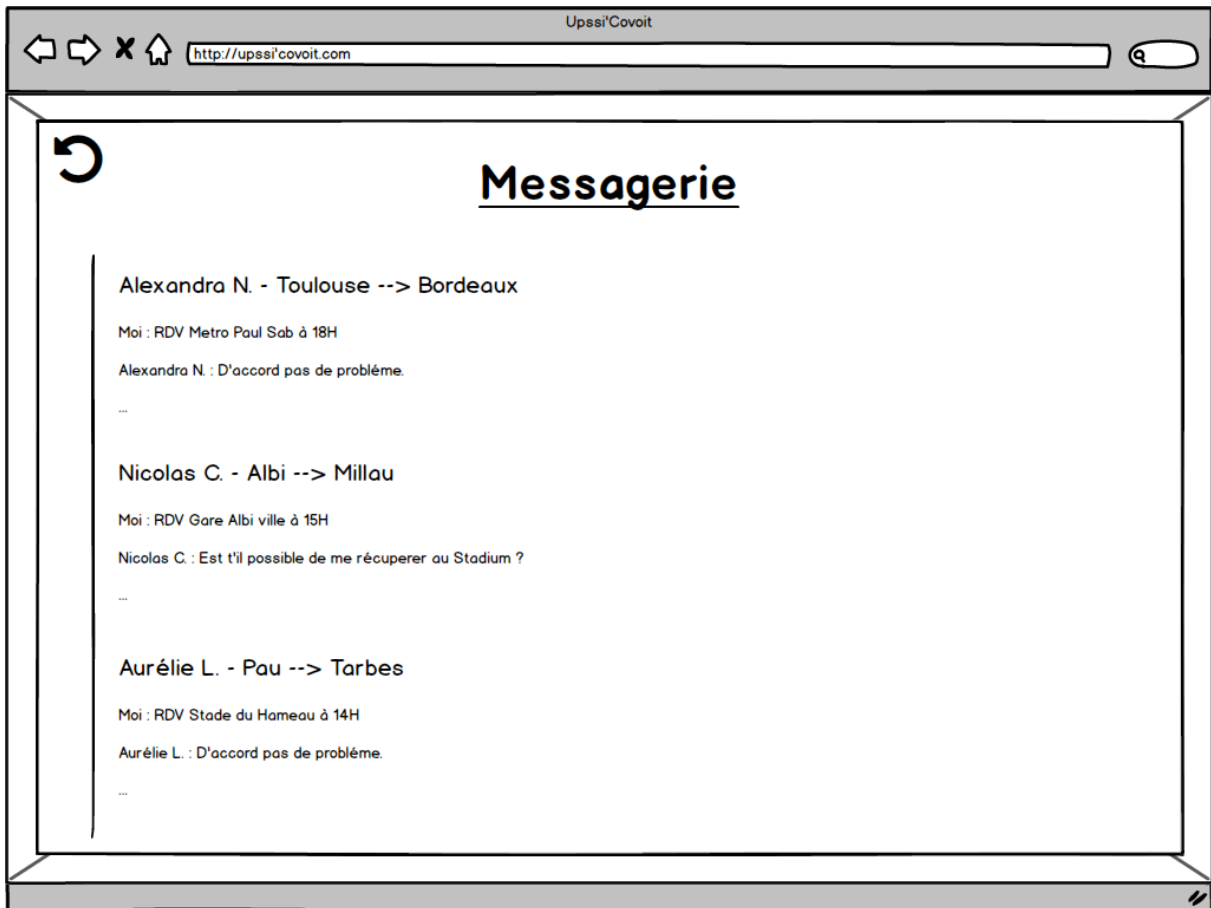
## Deposer un avis

Avis

Note

★ ★ ★

Valider



UppiCovoit  
http://upssi.covoit.com

## Avis Reçus

Alexandra N. - Toulouse --> Bordeaux ★ ★ ★  
Très bon covoiturage je recommande.

Nicolas C. - Albi --> Millau ★ ★ ☆  
Ponctuel et à l'écoute de ses passagers.

Aurélie L. - Pau --> Tarbes ★ ★ ☆  
Rien à redire.

UppiCovoit  
http://upssi.covoit.com

## Avis laissés

Alexandra N. - Toulouse --> Bordeaux ★ ★ ★  
Très bon covoiturage je recommande.

Nicolas C. - Albi --> Millau ★ ★ ☆  
Ponctuel et à l'écoute de ses passagers.

Aurélie L. - Pau --> Tarbes ★ ★ ☆  
Rien à redire.



Uppi'Covoit

http://upssi'covoit.com

### Profil

Pseudo

Mot de Passe

Veillez confirmer votre mot de passe

Adresse Mail

Numero de téléphone

Vehicule

Modifier

Uppi'Covoit

http://upssi'covoit.com

### Vehicule

Peugeot 206 - AB 344 CA	Modifier	Supprimer
Renault Clio - CF 543 VD	Modifier	Supprimer

Ajouter un vehicule

Valider

UpsisiCovoit

http://upssi'covoit.com

### Modification du Vehicule

Immatriculation

Marque

Modele

Annee

Nombre de places

Valider

UpsisiCovoit

http://upssi'covoit.com

### Ajouter un Vehicule

Immatriculation

Marque

Modele

Annee

Nombre de places

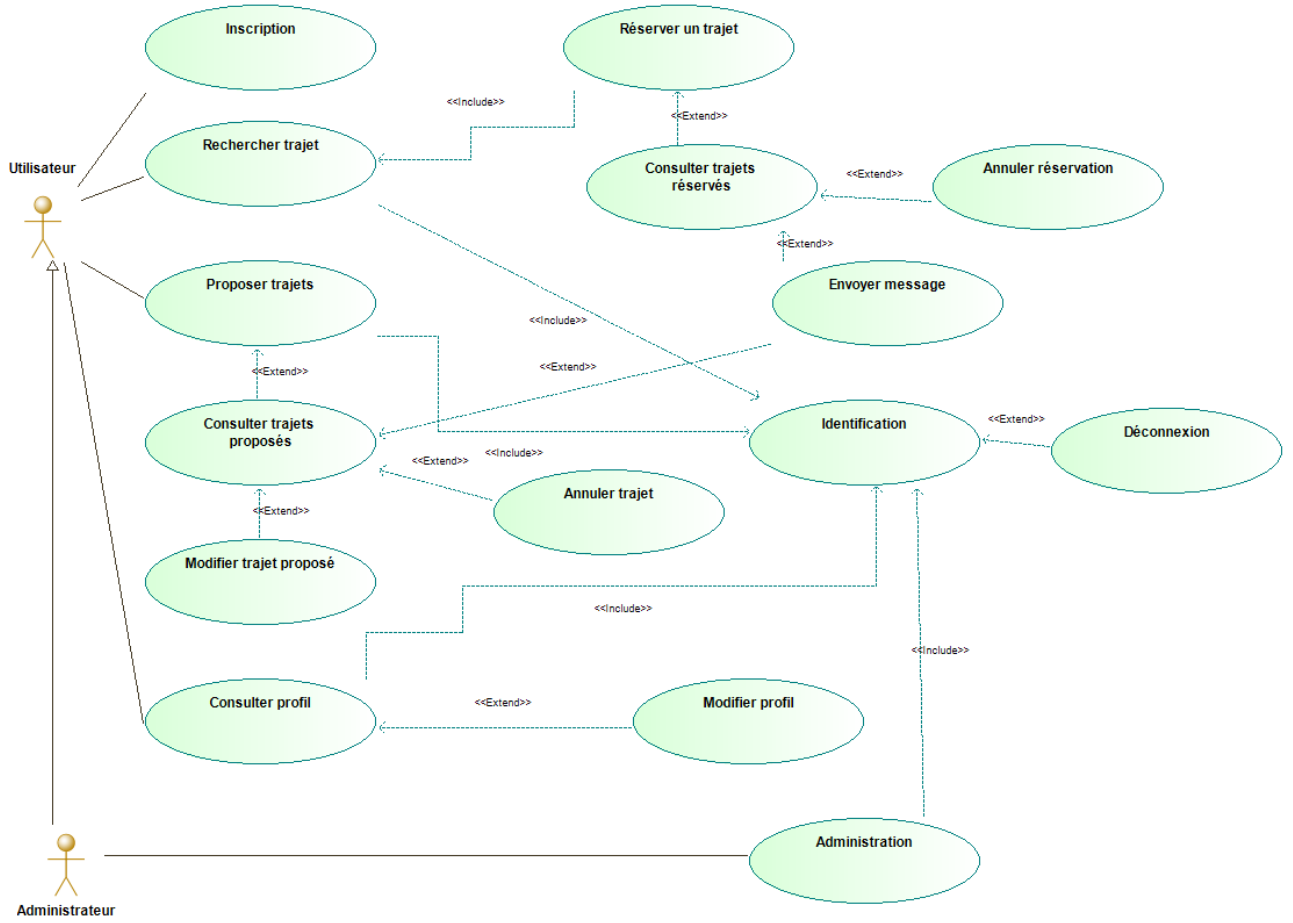
Valider

## Contraintes

Les principales contraintes que l'on doit respecter pour la réalisation de notre site web sont l'utilisation du langage HTML/CSS ainsi que du langage PHP. La mise en place d'une base de données est aussi nécessaire pour le stockage des différents trajets ainsi que le stockage des utilisateurs. La réalisation d'un jeu de données métiers est aussi demandé.

# Scénarios d'utilisation

## Diagramme de cas d'utilisations



## CAS 1 : Inscription

### Acteurs

Utilisateur.

### Objectifs

Permettre à l'utilisateur de s'enregistrer sur le système et ensuite pouvoir s'identifier auprès de ce dernier.

### Préconditions

L'utilisateur ne possède pas déjà de compte pour cette adresse mail.

### Postconditions

L'utilisateur a renseigné :

- Adresse mail (Champ de saisie textuel, Obligatoire)
- Nom (Champ de saisie textuel, Obligatoire)
- Prénom (Champ de saisie textuel, Obligatoire)
- Date de naissance (Champ de saisie date, Obligatoire)
- Sexe (liste déroulante, Obligatoire)
- Mot de passe (Champ de saisie mot de passe, Obligatoire)
- Numéro de téléphone (Champ de saisie numéro de téléphone, facultatif)

L'utilisateur est enregistré dans la base de données.

## CAS 2 : Identification

### Acteurs

Utilisateur.

### Objectifs

S'identifier auprès du système pour pouvoir profiter des fonctionnalités proposées par ce dernier.

### Préconditions

L'utilisateur possède un compte.

### Postconditions

L'utilisateur a renseigné les informations valides suivantes :

- Adresse mail (Champ de saisie textuel, Obligatoire)
- Mot de passe (Champ de saisie mot de passe, Obligatoire)

L'utilisateur est identifié.

### CAS 3 : Déconnexion

#### Acteurs

Utilisateur.

#### Objectifs

Permettre à l'utilisateur de se déconnecter du système pour par exemple utiliser un autre compte.

#### Préconditions

L'utilisateur est connecté.

#### Postconditions

L'utilisateur est déconnecté.

### CAS 4 : Rechercher trajet

#### Acteurs

Utilisateur.

#### Objectifs

Permettre à l'utilisateur d'obtenir une liste de trajets correspondant aux critères fixés par l'utilisateur :

- Départ : champ de saisie textuel
- Arrivée champ de saisie textuel
- Date : champ de saisie date

#### Préconditions

L'utilisateur est identifié.

#### Postconditions

Une liste des trajets correspondants aux critères est affichée à l'utilisateur.

## CAS 5 : Réserver un trajet

### Acteurs

Utilisateur.

### Objectifs

Permettre à l'utilisateur de réserver un trajet.

Il doit renseigner le nombre de places qu'il souhaite réserver.

### Préconditions

L'utilisateur est identifié et a effectué une recherche de trajet.

### Postconditions

L'utilisateur est affecté au trajet souhaité et l'utilisateur ayant proposé ce trajet est prévenu.

## CAS 6 : Consulter trajets réservés

### Acteurs

Utilisateur.

### Objectifs

Permettre à l'utilisateur d'obtenir la liste des trajets qu'il a réservé mais pas encore effectué.

### Préconditions

L'utilisateur est identifié.

### Postconditions

La liste des trajets que l'utilisateur a réservés est affichée.

## CAS 7 : Annuler réservation

### Acteurs

Utilisateur.

### Objectifs

Permettre à l'utilisateur d'annuler une réservation.

### Préconditions

L'utilisateur est identifié.

L'utilisateur a choisi une réservation à annuler dans la liste des trajets réservés.

### Postconditions

L'utilisateur n'est plus associé à ce trajet.

L'utilisateur ayant proposé ce trajet est prévenu.

## CAS 8 : Proposer trajet

### Acteurs

Utilisateur.

### Objectifs

Permettre à un utilisateur de proposer un trajet.

### Préconditions

L'utilisateur est identifié.

### Postconditions

Les champs suivants ont été remplis

- Point de départ : Champ de saisie textuel
- Arrivée : Champ de saisie textuel
- Etapes : Champ de saisie textuel
- Date départ : Champ de saisie date
- Heure : champ de saisie numérique
- Minute : champ de saisie numérique
- Nombre de places disponibles : champ de saisie numérique
- Voiture : champ de saisie texte
- Couleur voiture : champ de saisie texte

Le trajet est ajouté aux trajets disponibles.

L'utilisateur est affecté au trajet.



## CAS 9 : Consulter trajets proposés

### Acteurs

Utilisateur.

### Objectifs

Permettre à un utilisateur visualiser les trajets qu'il a proposé mais pas encore effectués.

### Préconditions

L'utilisateur est identifié.

### Postconditions

L'utilisateur peut visualiser la liste des trajets qu'il a proposé et qui n'ont pas encore été effectués.

## CAS 10 : Modifier un trajet

### Acteurs

Utilisateur.

### Objectifs

Permettre à un utilisateur de modifier un de ses trajets.

### Préconditions

L'utilisateur est identifié.

L'utilisateur a choisi le trajet à modifier dans la liste des trajets qu'il a proposé.

### Postconditions

Le trajet a bien été modifié.

Les utilisateurs ayant réservé ce trajet sont notifiés de la modification.

## CAS 11 : Annuler un trajet

### Acteurs

Utilisateur.

### Objectifs

Permettre à un utilisateur d'annuler un de ses trajets.

### Préconditions

L'utilisateur est identifié.

L'utilisateur a choisi le trajet à annuler dans la liste des trajets qu'il a proposé.

### Postconditions

Le trajet a bien été annulé.

Les utilisateurs ayant réservé ce trajet sont notifiés de l'annulation.

## CAS 12 : Envoyer un message

### Acteurs

Utilisateur.

### Objectifs

Permettre à un utilisateur d'envoyer un message à un autre utilisateur.

### Préconditions

L'utilisateur est identifié.

L'utilisateur a choisi le trajet dans la liste des trajets qu'il a proposé ou l'utilisateur a choisi le trajet dans la liste des trajets qu'il a réservé puis a choisi l'utilisateur auquel il souhaite parler.

### Postconditions

Le message a été transmis à l'utilisateur souhaité.

## CAS 13 : Consulter son profil

### Acteurs

Utilisateur.

### Objectifs

Permettre à un utilisateur de consulter son profil.

### Préconditions

L'utilisateur est identifié.

## CAS 14 : Modifier son profil

### Acteurs

Utilisateur.

### Objectifs

Permettre à un utilisateur de modifier des informations sur son profil.

### Préconditions

L'utilisateur est identifié.

### Postconditions

Les modifications ont été effectuées.

## CAS 15 : Administration

### Acteurs

Administrateur.

### Objectifs

Permettre à l'administrateur de supprimer un utilisateur, un message, un trajet ou de prendre connaissance des statistiques.

### Préconditions

L'administrateur s'est identifié.

### Postconditions

Les modifications ont été effectuées.

## Charte graphique

### Le logotype

#### Logotype original

Le logotype réalisé pour le site web Upssi'Covoit représente une voiture en flat design à l'intérieur d'un cercle. Sous cela se trouve une bannière avec le nom du site web. La couleur dominante est le vert car cette couleur a un fort rapprochement à la nature. En effet le covoiturage est un geste éco-responsable et la couleur verte le rappelle.



#### Déclinaison du logotype

##### Fond blanc



## Fond noir



## Noir et Blanc



## Couleurs



Web : #419a1c

CMJN : 58%, 0%, 82%, 40%

RVB : 65, 154, 28



Web : #3a3a3a

CMJN : 0%, 0%, 0%, 77%

RVB : 23, 23, 23

## Logotype sur fond complexe

Le logo avec défoncé sur fond complexe est lisible. Sur fond complexe la défoncé est donc autorisée, le fond blanc ou noir selon le fond complexe n'est donc pas obligatoire.



## La typographie

La typographie utilisée pour le site web est la typographie « Ubuntu », elle ne possède pas d'empattements ce qui lui donne un aspect moderne. Sa graisse large lui donne un aspect d'entreprise solide. Cette typographie est utilisée avec le style « Bold » pour les titres, le corps du texte sera quant à lui écrit avec le style « Regular ».

### Exemple

Upssi'Covoit

*Upssi'Covoit*

**Upssi'Covoit**

Corps du texte

*Upssi'Covoit*

**Upssi'Covoit**

*Upssi'Covoit*

**Upssi'Covoit**

Titres

*Upssi'Covoit*

## Site web

### Couleurs

Les couleurs utilisés pour le site web reprendrons les codes couleurs du logotype. Une dominante de vert et de noir sera présente. La typographie sera de couleur verte, noir, ou blanche suivant le fond sur lesquels il sera appliqué.

### Images

Concernant les images, la photo ci-dessous sera appliqué comme **background** de la page de connexion/inscription, le flou appliqué sur l'image permet de ne pas gêner l'utilisateur dans son activité sur le site. De plus cette image est libre de droit ce qui nous permet une utilisation sans restriction. Le reste du site disposera d'un fond blanc comme **background** cela aura pour effet d'épurer le site web et de rendre la navigation plus simple.





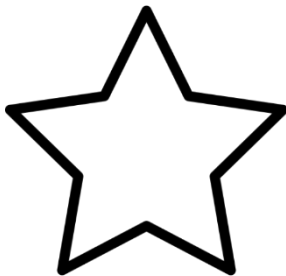
## Icones

Plusieurs icones vont être utilisées dans la navigation du site web, cela a pour but de faciliter la navigation en la rendant accessible à toute personne.

### Page d'accueil



### Page d'avis



## Architectures des fichiers

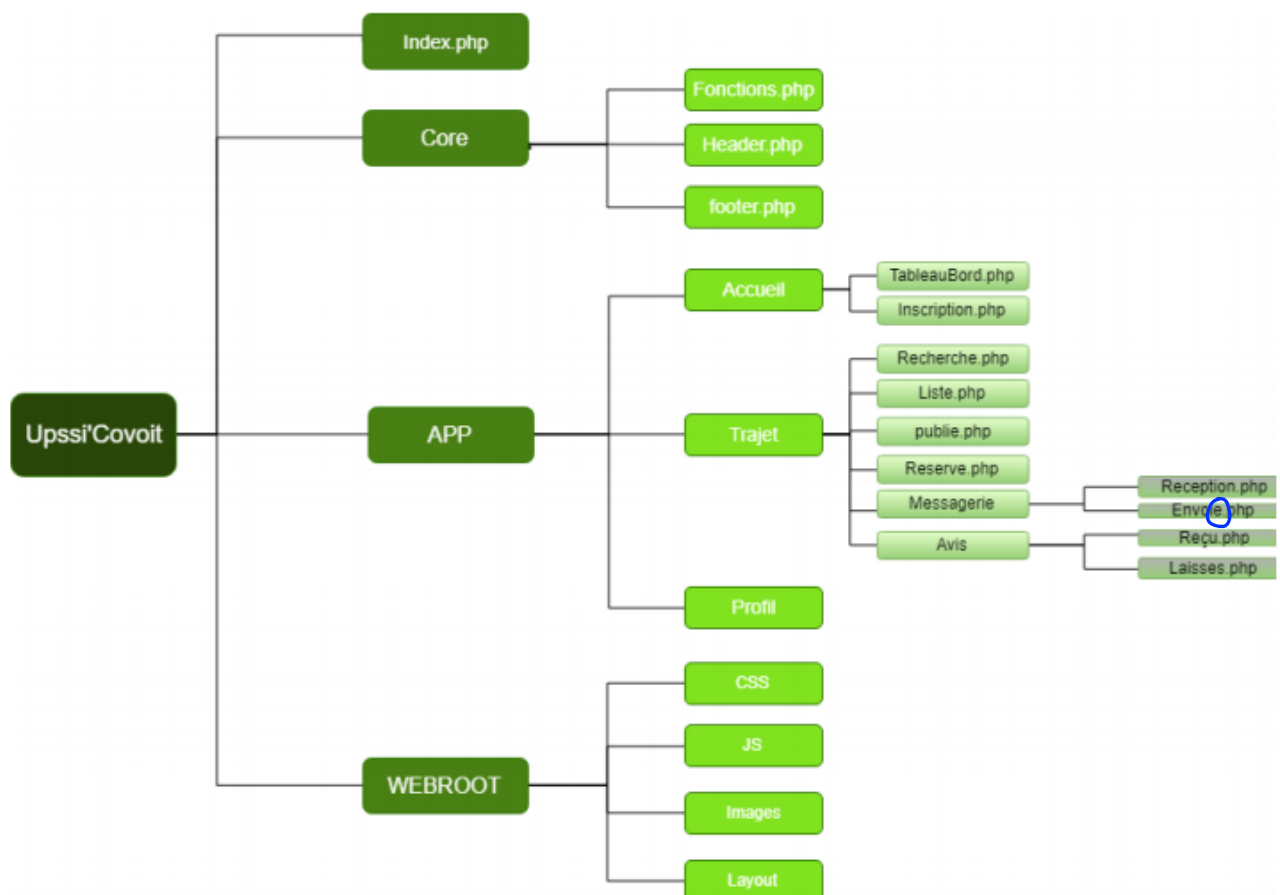
L'arborescence ci-dessous décrit l'organisation des fichiers depuis la racine du projet.

Un dossier nommé Upssi'Covoit contient tous les fichiers créés au cours de la réalisation de notre site. Dans ce fichier se trouve : [Ce caractère n'est pas conseillé dans le nom d'un répertoire](#)

- Index.php : fichier de base.
- Core : dossier qui regroupe toutes les fonctions. [PHP](#)
- APP : dossier regroupant toutes les pages.
- WEBROOT : dossier qui contient les fichiers CSS, javascript, image qui seront utilisés ainsi que le [layout](#) de notre site. [C'est-à-dire ?](#)

Ces différents dossiers contiennent des fichiers qui sont organisés en sous dossier lorsqu'il y a besoin.

Les images utilisées comme profil ne devront pas dépasser une taille de 200ko et une dimension de 400\*400 pixels. Elles doivent être également au format JPG ou PNG.



## Contraintes

Rappel : pas de futur

Les principales contraintes qui devront être respectées pour la réalisation du projet web se définissent en trois catégories qui devront être respectées pour rendre l'application web avant le 23 mai.

## Développement

Les langages HTML pour l'affichage, CSS pour la mise en forme, PHP pour le scripting et SQL pour la création et interrogation d'une base données.

## Ergonomique

Le site web devra pouvoir être consultable sur différents terminaux, de l'ordinateur au smartphone en passant par la tablette numérique.

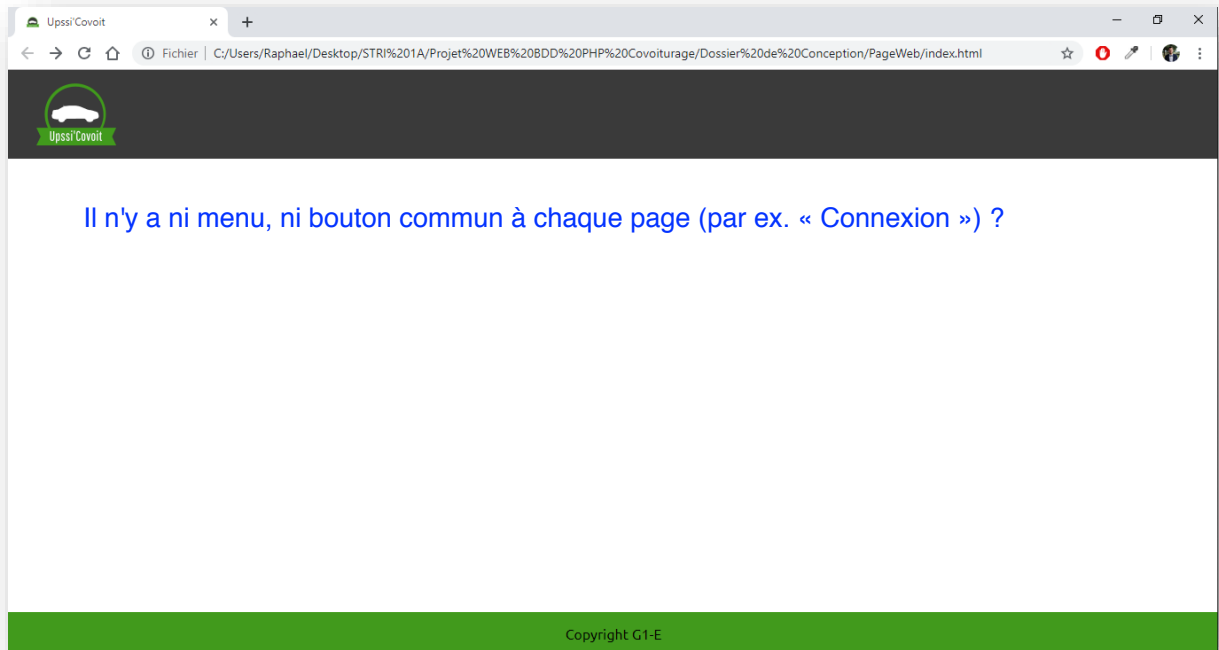
## Structurelle

Après s'être connecté, les principales fonctionnalités tel que la recherche d'un trajet, la publication d'un nouveau trajet ou la messagerie doivent être accessible en un clic.

## Gabarits de page

Chaque page du site web sera composé du même « header » et du même « footer ». Cela permettra de garder une continuité dans le site web.

Toutes les pages s'appuieront sur le gabarit ci-dessous.



Il pourrait être plus lisible, en diminuant sa largeur, afin d'augmenter sa hauteur

Cette page est réalisée grâce au code HTML et CSS ci-dessous.

index.html

### Utiliser une fonte non proportionnelle pour inclure du code

```
<!doctype html>
<html lang="fr">
  <head>
    <meta charset="utf-8">
    <link rel="stylesheet" href="style.css" />
    <link rel="icon" href="favicon.ico" />
    <title>Upssi'Covoit</title>
  </head>
  <body>
    <header id="header">
      <a href="index.html">
        
      </a>
    </header>
    <footer id="footer">
      <p id="copyright">Copyright G1-E</p>
    </footer>
  </body>
</html>
```

### Quelle balise va embarquer le corps de chaque page ?

style.css

```
/** General **/
```

```
html {
```

```
    height: 100%;
```

```
}
```

```
body {
```

```
    background-color: #FFFFFF;
```

```
    font-family: Ubuntu,Arial,sans-serif;
```

```
    font-size: 100%;
```

```
    color: #000000;
```

```
    margin: 0;
```

```
    padding: 0;
```

```
    min-height: 100%;
```

```
    position: relative;
```

```
}
```

```
h1 {
```

```
    font-size: 200%;
```

```
}
```

```
h2 {
```

```
    font-size: 150%;
```

```
}
```

```
h3 {
```

```
    font-size: 115%;
```

```
}
```

```
/** Header + Logo */
```

```
#header{  
    height: 100px;  
    width: 100%;  
    background-color:#3a3a3a;  
}
```

```
#logo{  
    height: 100%;  
    margin-left: 2%;  
}
```

```
/** Footer */
```

```
#footer{  
    height: 7%;  
    background-color: #419a1c;  
    position: absolute;  
    bottom: 0;  
    left: 0;  
    right: 0  
}
```

```
#copyright{  
    text-align: center;  
}
```

## Description des pages

Pour faciliter leur compréhension, il aurait fallu faire précéder chaque description de la maquette de la page en question (d'autant plus que chaque maquette ne comporte pas le nom de son fichier PHP)

### Page accueil : index.php

Si clic sur « Créer un compte » :

Redirection vers « inscription.php »

Si clic sur « Se connecter » avec les Champs « Pseudo » et « Mot de Passe » préalablement remplis :

Si informations de connexions valides

Redirection vers « tableauBord.php »

Sinon :

Redirection vers « index.php »

### inscription.php

Si clic sur « S'inscrire » :

Si champs tous les champs ont préalablement été remplis correctement :

Redirection vers « index.php ».

Sinon :

Attendre que les champs soient tous correctement remplis.

### tableauBord.php

Si utilisateur n'est pas connecté :

Redirection vers « index.php ».

Sinon si l'utilisateur ne possède pas de voiture :

Le bouton « Déposer un trajet » est grisé.

Sinon :

Si clic sur « Tableau de bord » :

Redirection vers « tableauBord.php ».

Si clic sur « Trajets publiés » :

Redirection vers « public.php »

Si clic sur « Trajets réservés » :

Redirection vers « reserve.php »

Si clic sur « Messagerie » :

Redirection vers « reception.php »

Si clic sur « Avis reçus » :

Redirection vers « reçu.php »

Si clic sur « Avis laissés » :

Redirection vers « laisses.php »

Si clic sur « Profil » :

Redirection vers « profil.php ».

Si clic sur « Rechercher un trajet » :

Redirection vers « recherche.php ».

Si clic sur « Déposer un trajet » :

Redirection vers « déposerTrajet.php ».



## publie.php

Si utilisateur n'est pas connecté :

Redirection vers « index.php ».

Sinon

Si clic sur Annuler le trajet :

Le trajet correspondant est annulé

Redirection vers « tableauBord.php »

Il manque(ici comme ailleurs) le lien avec l'action correspondante réalisée sur la BD

## reserve.php

Si utilisateur n'est pas connecté :

Redirection vers « index.php ».

Sinon :

Si clic sur « Annuler réservation » :

La réservation est annulée.

Redirection vers « tableauBord.php ».

Si clic sur « Envoyer un message » sur un trajet dans l'état « Non effectué » :

Redirection vers « envoi.php ».

Si clic sur « Déposer un avis » sur un trajet dans l'état « Effectué » :

Redirection vers « deposerAvis.php ».

## reception.php

Si utilisateur n'est pas connecté :

Redirection vers « index.php ».

Sinon :

Si clic sur un message :

Redirection vers « envoi.php » pour répondre à ce message.

## reçu.php

Si utilisateur n'est pas connecté :

Redirection vers « index.php ».

## laisses.php

Si utilisateur n'est pas connecté :

Redirection vers « index.php ».

## profil.php

Si utilisateur n'est pas connecté :

Redirection vers « index.php ».

Sinon :

Si clic sur « Vehicule » :

Redirection vers « vehicule.php ».

Si champs correctement remplis et clic sur modifier :

Redirection vers profil.php.

## vehicules.php

Si utilisateur n'est pas connecté :

Redirection vers « index.php ».

Sinon :

Si clic sur « Ajouter un vehicule » :

Redirection vers « ajouterVehicule.php »

Si clic sur « Supprimer » :

Suppression de la voiture correspondante dans la base de données et redirection vers « vehicules.php ».

Si clic sur « Valider » :

Redirection vers « profil.php ».

## ajouterVehicule.php

Si utilisateur n'est pas connecté :

Redirection vers « index.php ».

Sinon :

Si clic sur « Valider » et tous les champs correctement remplis :

Ajout du véhicule dans la base de données et redirection vers « vehicule.php ».

## recherche.php

Si utilisateur n'est pas connecté :

Redirection vers « index.php ».

Sinon :

Si les champs sont correctement remplis et clic sur « Rechercher » :

Redirection vers « liste.php ».

## deposerTrajet.php

Si utilisateur n'est pas connecté :

Redirection vers « index.php ».

Si l'utilisateur ne possède pas de voiture :

Le message d'erreur : « Vous ne pouvez pas déposer de trajets si vous ne possédez pas de voiture. » s'affiche.

Sinon :

Un formulaire s'affiche.

Si tous les champs sont correctement remplis et clic sur « Déposer » :

Redirection vers « public.php ».

## liste.php

Si utilisateur n'est pas connecté :

Redirection vers « index.php ».

Sinon si clic sur « Réserver » :

Si aucun autre trajet n'a été réservé sur ce créneau horaire :

Redirection vers « reserve.php » et ajouter cette réservation à la base de données.

Sinon

Afficher « Impossible de réserver ce trajet ».

## deposerAvis.php

Si utilisateur n'est pas connecté :

Redirection vers « index.php ».

Si le champ textuel est non vide et qu'une note a été donnée et clic sur « Valider » :

L'avis est enregistré dans la base de données.

Redirection vers « reserve.php »

## envoi.php

Si utilisateur n'est pas connecté :

Redirection vers « index.php ».

Sinon :

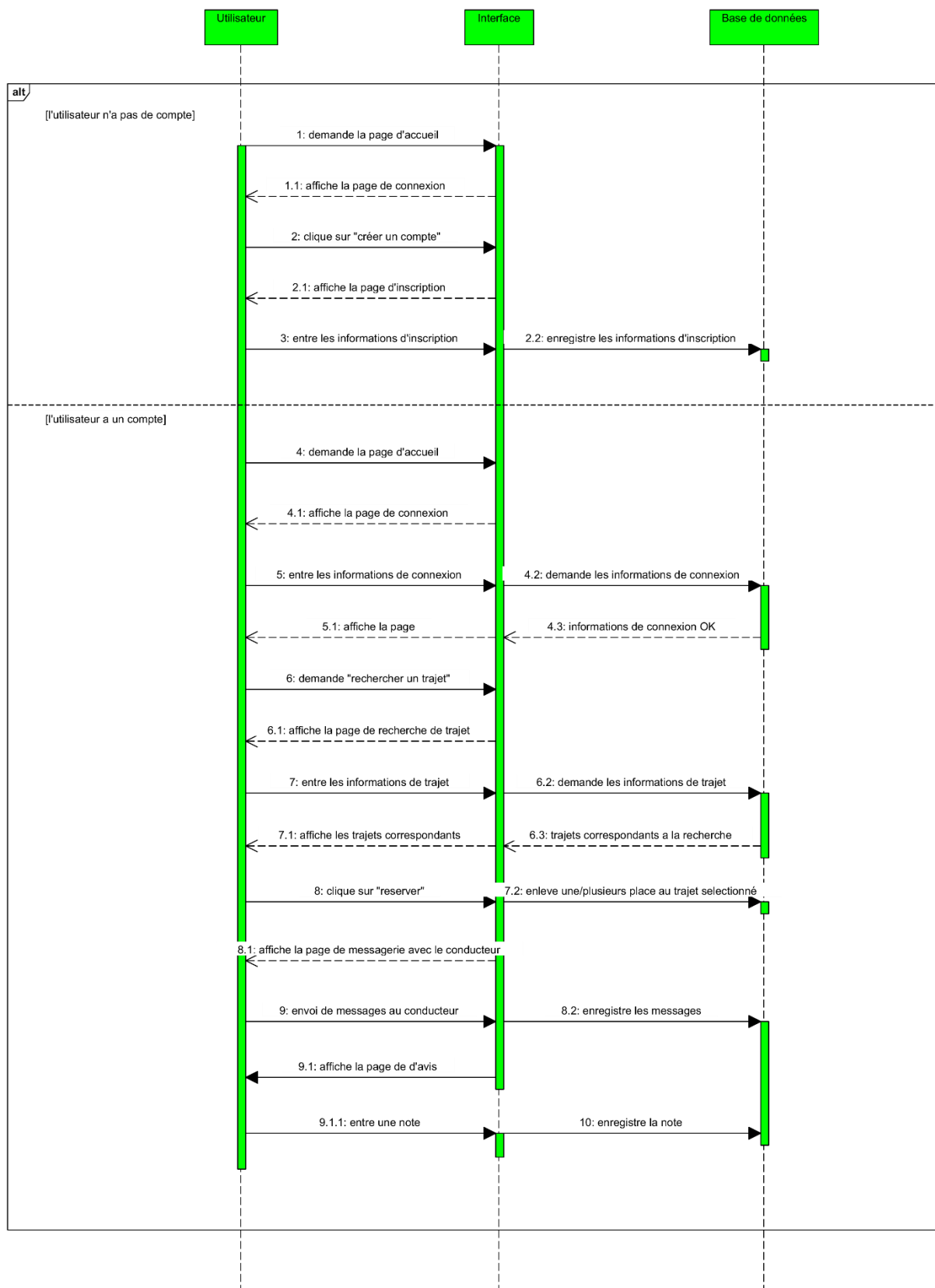
Si le champ textuel n'est pas vide et clic sur « Envoyer » :

Le message est ajouté à la base de données.

Redirection vers « reçu.php ».

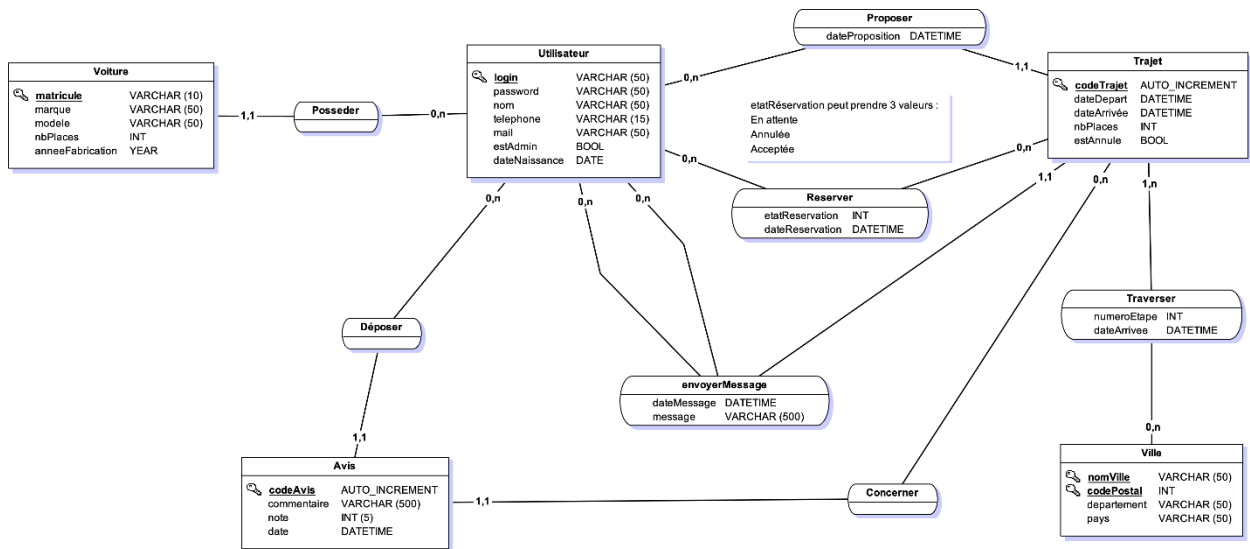
C'est un plus qui complète bien les descriptions techniques du fonctionnement des pages

## Diagramme de séquence système



# Base de données

## Modèle Conceptuel des Données



**Contraintes:**

- 1) Pour proposer un trajet un utilisateur doit posséder au moins une voiture.
- 2) Un utilisateur ne peut pas être conducteur et passager à la fois.
- 3) Un utilisateur ne peut pas proposer ou accepter plusieurs trajets se déroulant en même temps.
- 4) Les dates de départ et d'arrivée d'un trajet ne peuvent être situées dans le passé si le trajet n'est pas terminé.
- 5) Le nombre de places disponible doit être strictement inférieur au nombre de places maximal de la voiture.
- 6) Un utilisateur ne peut réserver une place sur un trajet plein.
- 7) Avis ne peut être donné tant que le trajet n'est pas terminé.
- 8) La date d'arrivée d'un trajet ne peut être avant la date de départ
- 9) Si un trajet est annulé toutes les réservations doivent passer dans l'état Annulée
- 10) La date d'arrivée à une étape doit se situer entre la date de départ du trajet et sa date d'arrivée.

## Modèle Logique des Données

